


СОГЛАСОВАНО

Председатель профсоюзного
комитета ГАПОУ МО
«Егорьевский техникум»


Ю.М. Светлов
« 30 » марта 2022 г.

УТВЕРЖДЕНО

приказом директора
ГАПОУ МО
«Егорьевский техникум»
От 30 марта 2022 года № 415
Директор ГАПОУ МО


«Егорьевский техникум»
Л.С. Астрова
« 30 » марта 2022г.

Производственная программа контроля

за соблюдением санитарных правил и выполнением санитарно-противоэпидемических (профилактических) мероприятий государственного автономного профессионального образовательного учреждения Московской области «Егорьевский техникум» (ГАПОУ МО «Егорьевский техникум»)

Действует с 31 марта 2022 года

Программа принята решением
совета техникума
Протокол от 28 марта 2022 №3

г. Егорьевск
2022г.

Оглавление

1. Цель программы.
2. Область применения.
3. Перечень нормативных документов, используемых для проведения контроля.
4. Термины и определения.
5. Краткая информация об учреждении.
6. Организационная структура ГАПОУ МО «Егорьевский техникум».
7. Общие положения.
8. Порядок организации и проведения производственного контроля.
9. Обязанности должностных лиц структурных подразделений организации, на которых возложены функции по осуществлению производственного контроля
10. Ответственность должностных лиц за осуществление Программы производственного контроля.
11. Мероприятия, предусматривающие обоснование безопасности для человека и среды обитания.
12. Приложения.

Производственная программа контроля

за соблюдением санитарных правил и выполнением санитарно-противоэпидемических (профилактических) мероприятий государственного автономного профессионального образовательного учреждения Московской области «Егорьевский техникум»
(ГАПОУ МО «Егорьевский техникум»)

1. Цель программы

Обеспечение безопасности (безвредности) для человека и среды обитания вредного влияния объектов производственного контроля путем должного выполнения санитарных правил, санитарно-противоэпидемических (профилактических) мероприятий, организации и осуществления контроля за их соблюдением.

2. Область применения

2.1. Настоящая Программа производственного контроля разработана в соответствии с действующими законодательными и другими нормативными правовыми актами, содержащими нормативные требования государственных санитарно-эпидемиологических правил и нормативов.

2.2. Программа производственного контроля распространяется на структурные подразделения ГАПОУ МО «Егорьевский техникум» (далее - техникум) и обязательна к применению в области производственного контроля за соблюдением санитарных правил и выполнением санитарно-противоэпидемических (профилактических) мероприятий.

2.3. Программа производственного контроля устанавливает единую систему организации и осуществления производственного контроля с учетом функций управления должностных лиц и организаций государственного санитарно-эпидемиологического надзора.

2.4. Программа производственного контроля направлена на обеспечение безопасности для здоровья человека выполняемых работ и оказываемых услуг.

2.5. Внедрение и соблюдение требований Программы обеспечивают руководители структурных подразделений техникума на всех уровнях управления деятельностью.

3. Перечень нормативных документов, используемых для проведения контроля

3.1. Федеральный закон № 52 от 30 марта 1999г. (Редакция от 02.07.2021 (с изм. и доп., вступ. в силу с 31.10.2021) «О санитарно-эпидемиологическом благополучии населения».

3.2. Приказ Минтруда № 988н, Минздрава РФ №1420н от 31.12.2020 г «Об утверждении перечней вредных и (или) опасных производственных факторов и работ, при выполнении которых проводятся обязательные предварительные медицинские осмотры при поступлении на работу и периодические медицинские осмотры».

3.3. Приказ МЗ РФ № 229 от 29.06.2000г. «О профессиональной гигиенической подготовке и аттестации должностных лиц и работников организации»

3.4. Санитарные правила СП 1.1.1058-01 (изменения и дополнениями СП 1.1.2197-07) «Организация и проведение производственного контроля за соблюдением санитарных правил и выполнением санитарно-противоэпидемических (профилактических) мероприятий»

3.5. СанПиН 2.4.2.2821-10 «Санитарно-эпидемиологические требования к условиям и организации обучения в общеобразовательных учреждениях».

3.6. СП 3.1/2.4.3598-20 «Санитарно – эпидемиологические требования к устройству, содержанию и организации работы образовательных организаций и других объектов социальной инфраструктуры для детей и молодежи в условиях распространения новой коронавирусной инфекции (COVID-19)»

3.7. СП 2.4.3648-20 "Санитарно-эпидемиологические требования к организациям воспитания и обучения, отдыха и оздоровления детей и молодежи"

3.8. СанПин 2.2.3670-20 «Санитарно-эпидемиологические требования к условиям труда»

3.9. СанПин 2.3/2.4.3590-20 "Санитарно-эпидемиологические требования к организации общественного питания населения"

3.10. СанПиН 2.3.2. 1324-03 «Гигиенические требования к срокам годности и условиям хранения пищевых продуктов».

3.12. СП 3.5.3.3223-14 «Санитарно-эпидемиологические требования к организации и проведению дератизационных мероприятий».

3.13. СанПиН 3.1./3.2.3146-13 "Общие требования по профилактике инфекционных и паразитных болезней"

3.14. СанПиН 2.1.3684-21 "Санитарно-эпидемиологические требования к содержанию территорий городских и сельских поселений, к водным объектам, питьевой воде и питьевому водоснабжению, атмосферному воздуху, почвам, жилым помещениям, эксплуатации производственных, общественных помещений, организации и проведению санитарно-противоэпидемических (профилактических) мероприятий" с 01.03.2021.

3.15. СанПин 2.2.4.548-96 «Гигиенические требования к микроклимату в производственных помещениях»

3.16. СанПин 1.2.3685-21 «Гигиенические нормативы и требования к обеспечению безопасности и (или) безвредности для человека факторов среды обитания»

3.17. СП 3.1.3597-20 «Профилактика новой корона вирусной инфекции (COVID-19)»

3.18. Методические рекомендации от 02.07.02 г. «Ассортимент и условия реализации пищевых продуктов, предназначенных для дополнительного питания учащихся образовательных учреждений»

4. Термины и определения

Безопасные условия труда - условия труда, при которых воздействие на работающих вредных или опасных структурных факторов исключено. Либо уровни их воздействия не превышают установленные нормативы.

Рабочее место - место, в котором работник должен находиться или в которое ему необходимо прибыть в связи с его работой и которое прямо или косвенно находится под контролем работодателя.

Работник - физическое лицо, состоящее в трудовых отношениях с работодателем на основании заключенного трудового договора (контракта); студент, учащийся и ученик всех форм и видов обучения в период прохождения им ознакомительной или производственной практики; военнослужащий, занятый служебно-производственной деятельностью (кроме случаев, связанных с боевой и оперативной деятельностью) и привлекаемый для работы в организации; осужденный, отбывающий наказание по приговору суда, в период его работы в организации.

Санитарно-эпидемиологическое благополучие населения - состояние здоровья населения, среды обитания человека, при котором отсутствует вредное воздействие факторов среды обитания на человека, и обеспечиваются благоприятные условия его жизнедеятельности.

Среда обитания человека (среда обитания) — совокупность объектов, явлений и факторов окружающей (природной и искусственной) среды, определяющая условия жизнедеятельности человека.

Факторы среды обитания - биологические (вирусные, бактериальные, паразитарные и иные), химические, физические (шум, вибрация, ультразвук, инфразвук, тепловые, ионизирующие, неионизирующие и иные излучения). Социальные (питание, водоснабжение, условия быта, труда, отдыха) и иные факторы среды обитания, которые оказывают или могут оказывать воздействие на человека и (или) на состояние здоровья будущих поколений.

Вредное воздействие на человека - воздействие факторов среды обитания, создающее угрозу жизни или здоровью человека либо угрозу жизни или здоровью будущих поколений.

Благоприятные условия жизнедеятельности человека - состояние среды обитания, при котором отсутствует вредное воздействие ее факторов на человека (безвредные условия) и имеются возможности для восстановления нарушенных функций организма человека.

Безопасные условия для человека - состояние среды обитания, при котором отсутствует опасность вредного воздействия ее факторов на человека.

Санитарно-эпидемиологическая обстановка - состояние здоровья населения и среды обитания на определенной территории в конкретно указанное время.

Гигиенический норматив - установленное исследованиями допустимое максимальное или минимальное количественное и (или) качественное значение показателя, характеризующего тот или иной фактор среды обитания с позиций его безопасности и (или) безвредности для человека.

Государственные санитарно-эпидемиологические правила и нормативы (далее - санитарные правила) - нормативные правовые акты, устанавливающие санитарно-эпидемиологические требования (в т.ч. критерии безопасности и (или) безвредности факторов среды обитания для человека, гигиенические и иные нормативы), несоблюдение которых создает угрозу жизни или здоровью человека, а также угрозу возникновения и распространения заболеваний.

Социально-гигиенический мониторинг - государственная система наблюдений за состоянием здоровья населения и среды обитания, их анализа, оценки и прогноза, а также определения причинно-следственных связей между состоянием здоровья населения и воздействием факторов среды обитания.

Государственный санитарно-эпидемиологический надзор - деятельность по предупреждению, обнаружению, пресечению нарушений законодательства Российской Федерации в области обеспечения санитарно-эпидемиологического благополучия населения в целях охраны здоровья населения и среды обитания.

Санитарно-эпидемиологическое заключение - документ, удостоверяющий соответствие (несоответствие) санитарным правилам факторов среды обитания, хозяйственной и иной деятельности, продукции, работ и услуг, а также проектов нормативных актов, проектов строительства объектов, эксплуатационной документации.

Санитарно-противоэпидемические (профилактические) мероприятия - организационные, административные, инженерно-технические, медико-санитарные, ветеринарные и иные меры, направленные на устранение или уменьшение вредного воздействия на человека факторов среды обитания, предотвращение возникновения и распространения инфекционных заболеваний и массовых неинфекционных заболеваний (отравлений) и их ликвидацию.

Ограничительные мероприятия (карантин) - административные, медико-санитарные, ветеринарные и иные меры, направленные на предотвращение распространения инфекционных заболеваний и предусматривающие особый режим хозяйственной и иной деятельности, ограничение передвижения населения, транспортных средств, грузов, товаров и животных.

Инфекционные заболевания - инфекционные заболевания человека, возникновение и распространение которых обусловлено воздействием на человека биологических факторов среды обитания (возбудителей инфекционных заболеваний) и возможностью передачи болезни от заболевшего человека, животного к здоровому человеку.

5. Краткая информация об учреждении

Паспортные данные (адрес, телефон) - 140304, Московская область, г. Егорьевск, проспект Ленина, д. 3 (корпус 1), г. Егорьевск, ул. 9 Января, д. 28 (корпус 2), г. Егорьевск, А. Невского, д. 4 (корпус 3), 140550 г. Озёры, ул. Ленина, д. 65.

Вместимость 862 чел в 1 смену (366 чел - корпус 1; 317 чел - корпус 2; 72 чел - корпус 3; 107 чел - филиал «Озёры»).

Количество групп (классов) - 40 учебных групп (дневное обучение);

Количество обучающихся - на 10.11.2021 г. - 1136 чел.

Количество кабинетов - 32

Лабораторий - 15

Количество мастерских - 19

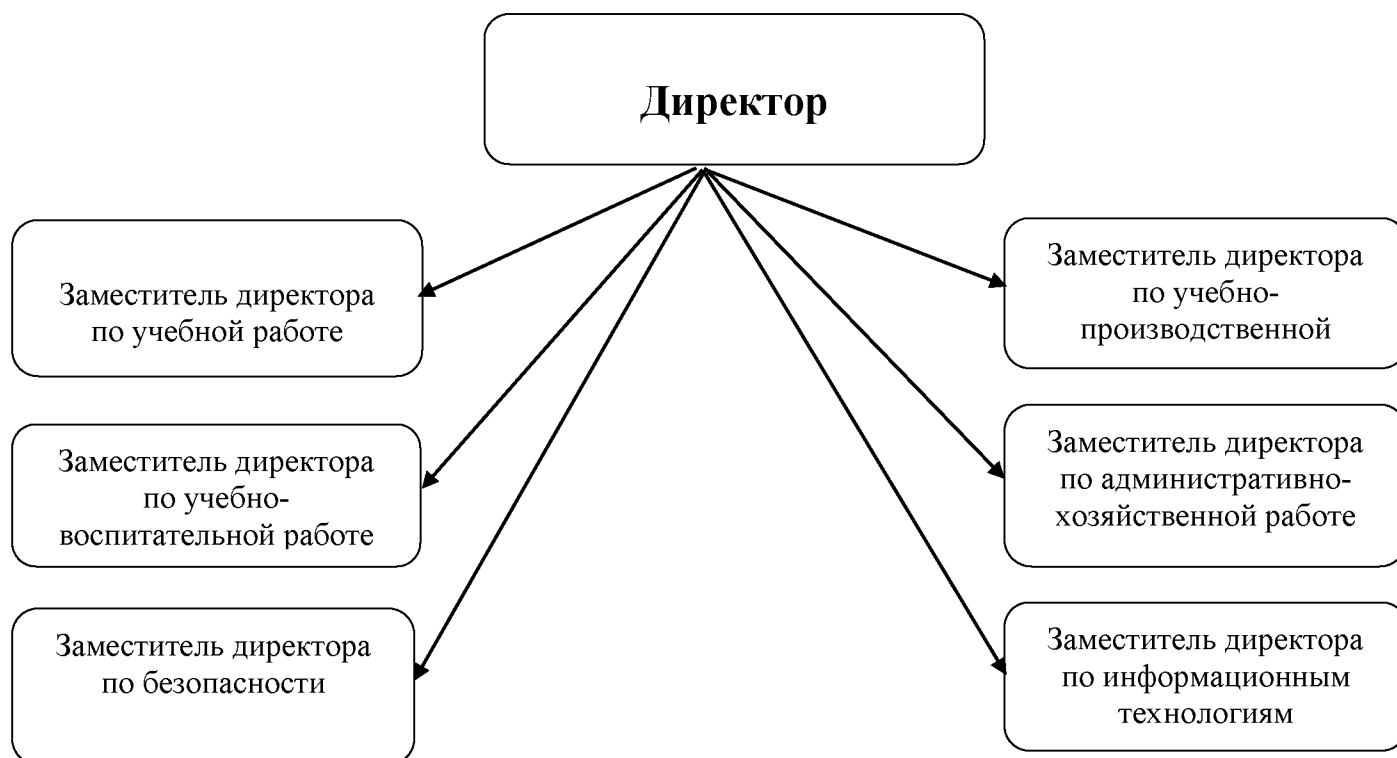
Количество педагогических работников - 66 чел.

Количество руководящего персонала, работников культуры, административно - хозяйственного персонала, учебно-вспомогательного персонала, младшего обслуживающего персонала - 65 чел.

Техникум обучает студентов по 13 специальностям и профессиям и слушателей по 3 профессиям.

6. Организационная структура техникума

6.1. Учреждение занимается образовательной деятельностью.



6.2. Техникум осуществляет свою деятельность в соответствии с разрешенными лицензированными видами деятельности. Наименования разрешенных (лицензированных видов деятельности) (приложение 1)

7. Общие положения

7.1. Программа производственного контроля определяет порядок организации и проведения производственного контроля за соблюдением санитарных правил и выполнением санитарно-противоэпидемических (профилактических) мероприятий и предусматривает обязанности должностных лиц организации по выполнению требований санитарных правил.

7.2. Условия труда, рабочее место и трудовой процесс не должны оказывать вредное воздействие на человека. Требования к обеспечению безопасных для человека условий труда устанавливаются санитарными правилами и иными нормативными правовыми актами Российской Федерации.

7.3. Должностные лица (руководители структурных подразделений ГАПОУ МО Егорьевский техникум) (приложение 2) обязаны осуществлять общий контроль за выполнением санитарно-противоэпидемических (профилактических) мероприятий по обеспечению безопасных для человека условий труда и требований санитарных правил и иных нормативных правовых актов Российской Федерации, относящихся к производственным процессам и технологическому оборудованию, организации рабочих мест, коллективным и индивидуальным средствам защиты работников, режиму труда, отдыха и бытовому обслуживанию работников, в целях предупреждения травм, профессиональных заболеваний,

инфекционных заболеваний и заболеваний (отравлений), связанных с условиями труда(приложение 3).

7.4. Условия работы с машинами, установками, устройствами, аппаратами, которые являются источниками физических факторов воздействия на человека (шума, вибрации, ультразвуковых, инфразвуковых воздействий, теплового, ионизирующего, неионизирующего и иного излучения), не должны оказывать вредное воздействие на человека.

7.5. Критерии безопасности и (или) безвредности условий работ с источниками физических факторов воздействия на человека, в т.ч. предельно допустимые уровни воздействия, устанавливаются санитарными правилами.

7.6. Использование машин, механизмов, установок, устройств и аппаратов, а также производство, применение (использование), транспортировка, хранение веществ, материалов и отходов, являющихся источниками физических факторов воздействия на человека, допускаются при наличии санитарно-эпидемиологических заключений о соответствии условий работы с источниками физических факторов воздействия на человека санитарным правилам.

8. Порядок организации и проведения производственного контроля

8.1. Производственный контроль за соблюдением санитарных правил и выполнением санитарно-противоэпидемических (профилактических) мероприятий (далее - производственный контроль) проводится должностными лицами структурных подразделений и администрации техникума, на которых возложены функции по осуществлению производственного контроля приказом директора в соответствии с осуществляемой ими деятельностью по обеспечению контроля за соблюдением санитарных правил и гигиенических нормативов, выполнением санитарно-противоэпидемических (профилактических) мероприятий

8.2. Целью производственного контроля является обеспечение безопасности и (или) безвредности для человека и среды обитания вредного влияния объектов производственного контроля путем должного выполнения санитарных правил, санитарно-противоэпидемических (профилактических) мероприятий, организации и осуществления контроля за их соблюдением.

8.3. Объектами производственного контроля являются производственные, общественные помещения, здания, сооружения, санитарно-защитные зоны, оборудование, транспорт, технологическое оборудование, технологические процессы, рабочие места, используемые для выполнения работ, оказания услуг (приложение 4).

8.4. Производственный контроль включает:

8.4.1. Наличие официально изданных санитарных правил, методов и методик контроля факторов среды обитания в соответствии с осуществляемой деятельностью.

8.4.2. Осуществление (организация) лабораторных исследований и испытаний.

8.4.3. Организацию медицинских осмотров.

8.4.4. Контроль за наличием сертификатов, санитарно-эпидемиологических заключений, иных документов, подтверждающих качество, безопасность сырья, полуфабрикатов, готовой продукции и технологий их производства, хранения, транспортировки, реализации и утилизации в случаях, предусмотренных действующим законодательством.

8.4.5. Обоснование безопасности для человека и окружающей среды новых видов продукции и технологии ее производства, критериев безопасности и (или) безвредности факторов производственной и окружающей среды и разработку методов контроля, в том числе при хранении, транспортировке и утилизации продукции, а также безопасности процесса выполнения работ, оказания услуг.

8.4.6. Ведение учета и отчетности, установленной действующим законодательством по вопросам, связанным с осуществлением производственного контроля.

8.4.7. Своевременное информирование населения, органов местного самоуправления, органов и учреждений государственной санитарно-эпидемиологической службы Российской

Федерации об аварийных ситуациях, остановках производства, нарушениях технологических процессов, создающих угрозу санитарно-эпидемиологическому благополучию населения.

8.4.8. Визуальный контроль специально уполномоченными должностными лицами (работниками) организации за выполнением санитарно-противоэпидемических (профилактических) мероприятий, соблюдением санитарных правил, разработку и реализацию мер, направленных на устранение выявленных нарушений.

8.5. Лабораторные исследования и испытания осуществляются самостоятельно либо с привлечением лаборатории, аккредитованной в установленном порядке.

8.6. Программа производственного контроля составляется должностными лицами структурных подразделений. Необходимые изменения, дополнения в программу (план) производственного контроля вносятся при изменении вида деятельности, технологии производства, других существенных изменениях деятельности юридического лица, индивидуального предпринимателя.

8.7. Разработанная программа производственного контроля утверждается директором техникума.

8.8. Мероприятия по проведению производственного контроля осуществляются должностными лицами структурных подразделений техникума, на которых возложены функции по осуществлению производственного контроля, назначенных приказом по структурному подразделению.

9. Обязанности должностных лиц структурных подразделений организации, на которых возложены функции по осуществлению производственного контроля

9.1. Должностное лицо, на которого возложены функции по осуществлению производственного контроля, при выявлении нарушений санитарных правил на объекте производственного контроля должны принять меры, направленные на устранение выявленных нарушений и недопущение их возникновения, в том числе:

9.1.1. Приостановить либо прекратить свою деятельность или работу отдельных цехов, участков, эксплуатацию зданий, сооружений оборудования, транспорта, выполнение отдельных видов работ и оказание услуг.

9.1.2. Прекратить использование в производстве сырья, материалов, не соответствующих установленным требованиям и не обеспечивающих выпуск продукции, безопасной (безвредной) для человека.

9.2. Должностные лица, на которых возложены функции по осуществлению производственного контроля, обязаны:

9.2.1. Выполнять требования Программы производственного контроля.

9.2.2. Выполнять требования санитарного законодательства, а также постановлений, предписаний и санитарно-эпидемиологических заключений должностных лиц, осуществляющих государственный санитарно-эпидемиологический надзор.

9.2.3. Разрабатывать и проводить санитарно-противоэпидемические (профилактические) мероприятия.

9.2.4. Обеспечивать безопасность для здоровья человека выполняемых работ и оказываемых услуг.

9.2.5. Осуществлять производственный контроль, в т.ч. посредством проведения лабораторных исследований и испытаний, за соблюдением санитарных правил и проведением санитарно-противоэпидемических (профилактических) мероприятий при выполнении работ и оказании услуг, а также при производстве, транспортировке, хранении и реализации продукции.

9.2.6. Осуществлять гигиеническое обучение работников.

10. Ответственность должностных лиц за осуществление Программы производственного контроля

10.1. Общая ответственность за осуществление программы производственного контроля возлагается на директора техникума.

10.2. Ответственность за своевременность организации, полноту и достоверность осуществляемого производственного контроля возлагается на руководителей структурных подразделений.

10.3. Приказом по техникуму назначаются должностные лица по осуществлению производственного контроля за соблюдением санитарных правил и выполнением санитарно - противоэпидемических (профилактических) мероприятий.

10.4. За нарушение санитарного законодательства для должностных лиц, на которых возложены функции по осуществлению производственного контроля, устанавливается дисциплинарная и административная ответственность в соответствии с законодательством Российской Федерации и коллективным договором организации.

11. Мероприятия, предусматривающие обоснование безопасности для человека и среды обитания

11.1. Мероприятиями, предусматривающими обоснование безопасности для человека, являются:

11.1.1. Ведение ответственными должностными лицами производственного контроля за соблюдением санитарно-гигиенических (профилактических) мероприятий. Должностные лица, ответственные за осуществление производственного контроля, назначаются приказом (приложение 5).

11.1.2. Проведение лабораторных исследований влияния веществ, биологических, физических и иных факторов на человека. Лабораторные исследования приводятся согласно договора.

11.1.3. Проведение периодических медицинских осмотров персонала, занятого во вредных условиях труда, в соответствии с требованиями действующего законодательства. Перечень профессий работников, подлежащих периодическим медицинским осмотрам, представлен в приложении 6.

11.1.4. Выдача работникам спецодежды, спец.обуви и других СИЗ согласно Типовым отраслевым нормам бесплатной выдачи специальной одежды, специальной обуви и других средств индивидуальной защиты, утв. постановлением Минтруда России от 09.12.2014г. № 997н, и коллективному договору.

11.1.5. Контроль качества сточных вод согласно договорам с предприятиями водопроводно-канализационного хозяйства.

11.1.6. Профилактика заболеваний путем проведения медицинских осмотров, вакцинации персонала.

11.1.7. Принятие мер по предотвращению возможных аварийных ситуаций, создающих угрозу санитарно-эпидемиологическому благополучию населения. Телефоны территориального отдела Территориального управления Роспотребнадзора указаны в приложении 7.

11.1.8. Обучение персонала правилам выполнения требований санитарного законодательства и санитарных норм. Обучение персонала осуществляется территориальным отделом Территориального управления Роспотребнадзора.

11.1.9. Проведение мероприятий по дезинсекции и дератизации необходимых объектов.

11.1.10. Проведение аттестации рабочих мест по условиям труда в соответствии с требованиями действующего законодательства.

11.1.11. Поддержание порядка и условий содержания территории, соответствующих санитарным правилам. 11.1.12. Соблюдение условий сбора, накопления, вывоза и утилизации отходов производства и потребления в соответствии с требованиями санитарных правил.

Техникум осуществляет образовательную деятельность по программам среднего профессионального образования: по подготовке специалистов среднего звена и по подготовке квалифицированных рабочих, слушателей :

- 15.02.12 Монтаж, техническая эксплуатация и ремонт промышленного оборудования (по отраслям)
- 09.02.07 Информационные системы и программирование
- 38.02.05 Товароведение и экспертиза качества потребительских товаров
- 38.02.07 Банковское дело
- 38.02.03 Операционная деятельность в логистике
- 38.02.01 Экономика и бухгалтерский учет по отраслям
- 08.02.09 Монтаж, наладка и эксплуатация электрооборудования промышленных и гражданских зданий
- 13.02.11 Техническая эксплуатация и обслуживание электрического и электромеханического оборудования (по отраслям)
- 10.02.05 Обеспечение информационной безопасности автоматизированных систем
- 09.01.03 Мастер по обработке цифровой информации
- 43.01.09 Повар, кондитер
- 15.01.35 Мастер слесарных работ
- 19.01.04 Пекарь

Техникум осуществляет образовательную деятельность по подготовке слушателей :

- 19601 Швея
- 16675 Повар
- 18880 Столяр строительный

Перечень должностных лиц, на которых возложены функции по осуществлению производственного контроля:

Астрова Лидия Семеновна - директор техникума, тел. 496 (40) 3-15-22.
Зверобоева Елена Борисовна – зам. директора по УВР, тел. 496 (40) 3-24-75.
Арбузкина Ольга Викторовна – зам. директора по УПР тел.496 (40) тел. 4 - 07- 26.
Петрухин Эдуард Станиславович – зам. директора по АХЧ, тел. 496 (40) 3-19-66.
Пир Александр Александрович – зам. директора по ИТ, тел. 496 (40) 3-28-77.
Ботова Наталья Валентиновна – зав. структурным подразделением, тел. 496 (40)2-00-00
Трунин Павел Захарович – директор филиала, тел. 496 (70) 2-33-94
Кладова Ольга Викторовна - социальный педагог, тел. 496 (40) 3-19-66 .
Адикаева Татьяна Владимировна - социальный педагог, тел. 496 (40) 4-16-09
Монахова Елена Сергеевна - заведующая столовой, тел. 496 (40) 4-22-01
Корягина Нина Викторовна - заведующий производством, тел. 496 (40) 3 - 28 - 77

Организация проведения производственного контроля за соблюдением санитарных правил и выполнением санитарно-противоэпидемических (профилактических) мероприятий

| № п/п | Наименование мероприятий | Сроки исполнения | Ответственный |
|--------------------------------------|---|-----------------------|--|
| 1. Благоустройство территории | | | |
| 1.1 | Контроль за уборкой территории | в течение года | зам. директора по АХЧ, заведующие хозяйством |
| 1.2 | Вывоз мусора | в течение года | зам. директора по АХЧ, заведующие хозяйством |
| 1.3 | Озеленение территории, уход за клумбами и газонами | в течение года | зам. директора по АХЧ, заведующие хозяйством, механик, техник |
| 1.4 | Контроль за наружным освещением | в течение года | зам. директора по АХЧ, заведующие хозяйством |
| 1.5 | Контроль за ограждением | в течение года | зам. директора по АХЧ, заведующие хозяйством |
| 1.6 | Оборудование спортивной площадки | по мере необходимости | зам. директора по АХЧ, заведующие хозяйством |
| 1.7 | Дезобработка площадки мусоросборника | в течение года | зам. директора по АХЧ, заведующие хозяйством |
| 2. Содержание здания | | | |
| 2.1 | <p>Учебные кабинеты, лаборатории, мастерские и другие помещения техникума:</p> <p>Освещенность:</p> <ul style="list-style-type: none"> - своевременная замена вышедших из строя осветительных приборов, перегоревших ламп и вывоз их из здания техникума; - очистка арматуры светильников; - очистка стекол | по мере необходимости | зам. директора по АХЧ, заведующие хозяйством |
| 2.2 | Контроль за воздушно-тепловым | ежедневно в холодное | зам. директора по АХЧ |

| | | | |
|---|---|---|--|
| | - ограждение отопительных приборов; - контроль за работой вытяжной вентиляции (каб. химии) | 2 раза в год | заведующие хозяйством |
| 2.3 | Санитарное состояние: - ежедневная влажная уборка помещений с использованием моющих средств; - приобретение и использование моющих средств для уборки мест общего пользования (сидений на унитазах, ручки смывных бачков, дверные ручки, раковины); - контроль за запасом дезинфицирующих средств; - генеральная уборка; | ежедневно 1 раз в месяц постоянно 2 раза в год | зам. директора по АХЧ |
| 2.4 | Оборудование кабинетов, лабораторий, мастерских: - контроль за расстановкой мебели в кабинетах, маркировка; - наличие специальной мебели в компьютерных кабинетах; - обеспечение и контроль за содержанием оборудования в лабораториях физики, химии, лаборатории электротехники, лаборатории компьютерной обработки экономической информации, лаборатории продовольственных товаров | 2 раза в год | зам. директора по АХЧ, заведующие хозяйством |
| 2.5 | Работа вытяжной вентиляции в лаборатории электротехники и мастерской КИП | Постоянно | зам. директора по АХЧ, заведующие хозяйством |
| 2.6 | Наличие и укомплектованность медицинской аптечки | 2 раза в год | социальный педагог |
| 2.7 | Контроль за наличием спецодежды работников и в мастерских | постоянно | зам. директора по АХЧ зав. мастерскими |
| 3. Организация учебно-воспитательного процесса | | | |
| 3.1 | Рациональное составление расписания учебных и факультативных занятий | 1 раз в полгода (при смене расписания) | зам. директора по УР зам. директора по УВР зав.отделениями |
| 3.2 | Наличие перемен, длительность занятий и перемен | 1 раз в полгода (при смене расписания) | зам. директора по УР зам. директора по УВР зав.отделениями |
| 3.3 | Контроль за длительностью использования ТСО на занятиях | 1 раз в полгода | зам. директора по УР зам. директора по УВР |

| | | | |
|------------------------------|---|-------------------------|---|
| 3.4 | Контроль за проведением уроков физкультуры | 1 раз в полгода | зам. директора по УР зав.методическим кабинетом |
| 4.Медицинские осмотры | | | |
| 4.1 | Проведение медицинских осмотров | 1 раз в год | зам. директора по УВР |
| 4.2 | Выявление обучающихся, имеющих отклонения в состоянии здоровья | 1 раз в год | зам. директора по УВР кл.руковод. мастер п/о социальный педагог |
| 4.3 | Классификация по группам здоровья | 1 раз в год | социальный педагог |
| 4.4 | Оформление листков здоровья обучающихся | 1 раз в год | социальный педагог |
| 4.5 | Планирование и проведение профилактических прививок | По мере необходимости | социальный педагог |
| 4.6 | Проведение профилактических мед. осмотров сотрудников техникума | 1 раз в год | ведущий специалист по кадровой работе, инженер по организации труда |
| 4.7 | Проведение профилактических мед. осмотров сотрудников пищеблока | 2 раза в год | директор ведущий специалист по кадровой работе |
| 4.8 | Контроль за работой обслуживающего персонала по выполнению норм СанПиНа | 1 раз в год (выборочно) | зам директора по АХЧ, заведующие хозяйством |
| 4.9 | Контроль за наличием мед. осмотров у вновь поступающих сотрудников | По мере необходимости | ведущий специалист по кадровой работе |
| 5.Организация питания | | | |
| 5.1 | Качественный и количественный рацион питания, соответствующий возрастным и физиологическим потребностям обучающихся и сотрудников | ежедневно | зав.столовой зав. производством |
| 5.2 | Выполнение норм питания | ежедневно | зав.столовой зав. производством |
| 5.3 | Условия приема пищи | ежедневно | зав.столовой зав. производством |
| 5.4 | Обработка столовой посуды | ежедневно | зав.столовой зав. производством |
| 6.Пищеблок | | | |
| 6.1 | Санитарно-техническое состояние помещений | ежедневно | зав. столовой зав. производством |
| 6.2 | Техническая исправность оборудования | ежедневно | зав. столовой зав. производством |
| 6.3 | Соблюдение технологических | ежедневно | зав. столовой |

| | | | |
|---|--|--|--|
| | процессов | | зав. производством |
| 6.4 | Санитарно— противоэпидемический режим | ежедневно | зав. столовой зав. производством |
| 6.5 | Режим обработки, хранения и использования оборудования, посуды, инвентаря | ежедневно | зав. столовой зав. производством |
| 6.6 | Наличие и хранение уборочного инвентаря, его маркировка | ежедневно | зам. директора по АХЧ зав. столовой зав. производством |
| 6.7 | Режим сбора, хранения и вывоза пищевых отходов | ежедневно | зам. директора по АХЧ зав. столовой зав. производством |
| 6.8 | Уборка столовой после каждого приема пищи | ежедневно | зам. директора по АХЧ зав. столовой зав. производством |
| 6.9 | Уборка пищеблока | ежедневно | зам. директора по АХЧ зав. столовой зав. производством |
| 6.10 | Мытье полов горячей водой с моющими средствами | ежедневно | зам. директора по АХЧ зав. столовой зав. производством |
| 6.11 | Мытье посуды в соответствии с сан. гигиеническими нормами | ежедневно | зам. директора по АХЧ зав. столовой зав. производством |
| 6.12 | Наличие и укомплектованность медицинской аптечки | 2 раза в год | |
| 7. Проведение лабораторных и инструментальных исследований | | | |
| 7.1 | Контроль за интенсивностью ПК В кабинетах: информатики, информационных технологий, лаборатории компьютерной обработки экономической информации | в соответствии с планом | зам. директора по АХЧ ФГУЗ ЦГиЭ МО |
| 7.2 | Замеры освещенности (в кабинетах, лабораториях, мастерских, пищеблоке) | 1 раз в год | зам. директора по АХЧ ФГУЗ ЦГиЭ МО |
| 7.3 | Контроль за соблюдением воздушно- теплового режима | 1 раз в год | зам. директора по АХЧ ФГУЗ ЦГиЭ МО |
| 7.4 | Лабораторные исследования (смывы) | 1 раз в год и по эпидем. показ. | зам. директора по АХЧ ФГУЗ ЦГиЭ МО |
| 7.5 | Контроль за качеством воды | 1 раз в полгода и по эпидем. показ. | зам. директора по АХЧ ФГУЗ ЦГиЭ МО |
| 7.6 | Лабораторные исследования пищи на бак. анализ | 1 раз в год и по эпидем. показ | зам. директора по АХЧ ФГУЗ ЦГиЭ МО |

Приложение 4 Объектами производственного контроля являются

1. Учебные помещения
2. Производственные мастерские и лаборатории
3. Пищеблок
4. Медпункт
5. Санузлы
6. Рекреации
7. Гардероб

**МИНИСТЕРСТВО ОБРАЗОВАНИЯ
МОСКОВСКОЙ ОБЛАСТИ**

**Государственное автономное профессиональное образовательное
учреждение Московской области «Егорьевский техникум»
(ГАПОУ МО «Егорьевский техникум»)**

П Р И К А З

01.09.2021

№ 1075

г. Егорьевск

О назначении ответственных лиц за производственный контроль
и санитарное состояние в 2021/2022 учебном году

В соответствии с требованиями ТК РФ и Санитарных правил «Организация и проведение производственного контроля за соблюдением санитарных правил и выполнением санитарно-эпидемиологических (профилактических) мероприятий», СП 1.1.1058-01", утвержденные Главным государственным санитарным врачом Российской Федерации 10 июля 2001 г., с 1 января 2002 года.

ПРИКАЗЫВАЮ:

1. Назначить в 2021/2022 учебном году лиц, ответственных за проведение и исполнение Программы производственного контроля за соблюдением санитарных правил и выполнением санитарно-эпидемиологических (профилактических) мероприятий:

- 1.1 Зверобоеву Е.Б. – заместителя директора по учебно-воспитательной работе;
- 1.2 Арбузкину О.В. – заместителя директора по учебно-производственной работе;
- 1.3 Кирышину Н.И. – заместителя директора по административно-хозяйственной части;
- 1.4 Ботову Н.В. – заведующего структурным подразделением;
- 1.5 Трунина П.З. – директора филиала;
- 1.6 Корягину Н.В. – заведующую производством;
- 1.7 Монахову Е.С. – заведующую столовой.

2. Назначить лиц, ответственных за проведение административно-производственного контроля за соблюдением Программы производственного контроля и выполнением санитарно-эпидемиологических (профилактических) мероприятий в структурных подразделениях организации:

- 2.1 Фирсову Г.А. – инженера по организации труда.

3. Контроль за исполнением настоящего приказа возложить на инженера по организации труда Фирсову Г.А.

4. Приказ ГАПОУ МО «Егорьевский техникум» от 28.08.2020 г. № 914 считать утратившим силу.

Директор

Л.С. Астрова

Предварительным и периодическим медицинским осмотрам,
а также гигиенической подготовке подлежат следующие
работы

| Наименования работ и профессий | Периодичность осмотров | Участие врачей – 1, 2, 3 специалистов | Лабораторные и функциональные 1,2 исследования | Дополнительные медицинские 4 противопоказания |
|--|------------------------|--|--|--|
| Работы в организациях общественного питания, торговли, буфетах, на пищеблоках, в том числе на транспорте | 1 раз в год | Дерматовенеролог Отоларинголог Стоматолог *Инфекционист | Рентгенография грудной клетки Исследование крови на сифилис Исследования на носительство возбудителей кишечных инфекций и серологическое обследование на брюшной тиф при поступлении на работу и в дальнейшем – по эпидпоказаниям Исследования на гельминтозы при поступлении на работу и в дальнейшем - не реже 1 раза в год либо по эпидпоказаниям Мазок из зева и носа при наличии патогенного стафилококка при поступлении на работу, в дальнейшем - по медицинским и эпидпоказаниям | Заболевания и бактерионосительство: 1) брюшной тиф, паратифы, сальмонеллез, дизентерия; 2) гельминтозы; 3) сифилис в заразном периоде 4) лепра; 5) педикулез; 6) заразные кожные заболевания: чесотка, трихофития, микроскопия, парша, актиномиекоз с изъятиями или свищами на открытых частях тела; 7) заразные и деструктивные формы туберкулеза легких, внелегочный туберкулез с наличием свищей, бактериоурии, туберкулезной волчанки лица и рук; 8) гонорея (все формы) на срок проведения лечения антибиотиками и получения отрицательных результатов первого контроля при поступлении на работу, в дальнейшем - по медицинским и эпидпоказаниям 9) инфекции кожи и |

| | | | | |
|---|----------------|--|---|--|
| | | | | подкожной клетчатки - только для работников, занятых изготовлением и реализацией озена |
| Работы по обслуживанию и ремонту действующих электроустановок с напряжением 42 В и выше переменного тока, 110 В и выше постоянного тока, а также монтажные, наладочные работы, испытания и измерения в этих | 1 раз в 2 года | Офтальмолог Отоларинголог Невролог | Острота зрения Поля зрения Исследование вестибулярного анализатора Аудиометрия | Стойкое понижение слуха (3 и более месяца) любой этиологии, одно- и двустороннее (острота слуха: шепотная речь не менее 3 м) (кроме работ по ремонту и эксплуатации ЭВМ), за исключением отсутствия слуха, выраженных и значительно выраженных нарушений слуха (глухота и III, IV степень тугоухости) у лиц, прошедших |

| | | | | |
|--|-------------|---|---|---|
| электроустановках | | | | <p>профессиональное обучение, в том числе обучение безопасным методам и приемам выполнения работ</p> <p>2) Острота зрения с коррекцией ниже 0,5 на одном глазу и ниже 0,2 - на другом</p> <p>3) Стойкое слезотечение, не поддающееся лечению</p> <p>4) Ограничение поля зрения более чем на 20° по любому из меридианов</p> <p>5) Нарушение функции вестибулярного анализатора любой этиологии</p> <p>6) Беременность и период лактации</p> |
| Работы в образовательных организациях всех типов и видов, а также детских организациях, не осуществляющих образовательную деятельность (спортивные секции, творческие, досуговые детские организации и т.п.) | 1 раз в год | <p>Дерматовенеролог</p> <p>Оториноларинголог</p> <p>Стоматолог</p> <p>*Инфекционист</p> | <p>Рентгенография грудной клетки</p> <p>Исследование крови на сифилис</p> <p>Мазки на гонорею при поступлении на работу</p> <p>Исследования на гельминтозы при поступлении на работу и в дальнейшем - не реже 1 раза в год либо по эпидпоказаниям</p> | <p>Заболевания и бактерионосительство:</p> <p>1) брюшной тиф, паратифы, сальмонеллез, дизентерия;</p> <p>2) гельминтозы;</p> <p>3) сифилис в заразном периоде;</p> <p>4) лепра;</p> <p>5) заразные кожные заболевания: чесотка, трихофития, микроспория, парша, актиномикоз с изъязвлениями или свищами на открытых частях тела;</p> <p>6) заразные и деструктивные формы туберкулеза легких, внелегочный туберкулез с наличием свищей, бактериоурии, туберкулезной волчанки лица и рук;</p> <p>7) гонорея (все формы) - только для работников медицинских и детских дошкольных учреждений,</p> |

| | | | | |
|---|-----------------------|--|--|---|
| | | | | <p>непосредственно связанных с обслуживанием детей, - на срок проведения лечения антибиотиками и получения отрицательных результатов первого контроля;</p> <p>8) озена</p> |
| <p>Управление наземными транспортными средствами категории "B":</p> | <p>1 раз в 2 года</p> | <p>Невролог</p> <p>Офтальмолог</p> <p>Оториноларинголог</p> <p>Хирург</p> <p>Дерматовенеролог</p> <p>*Эндокринолог</p> | | <p>1) Медицинские противопоказания, изложенные в п. 3 - 25 настоящей графы подпункта 27.1.</p> <p>2) Понижение остроты зрения ниже 0,5 на лучшем глазу и ниже 0,2 - на худшем глазу (с коррекцией).</p> <p>3) Отсутствие зрения на одном глазу при остроте зрения ниже 0,8 (без коррекции) на другом.</p> <p>4) Для водителей такси и водителей транспортных средств оперативных служб (скорая медицинская помощь, противопожарная служба, милиция, аварийно-спасательная служба, военная автомобильная инспекция) - острота зрения с коррекцией ниже 0,8 на одном глазу, ниже 0,4 - на другом. Допустимая коррекция при близорукости и гиперметропии 8,0 D, в том числе контактными линзами, астигматизме - 3,0 D (сумма сферы и цилиндра не должна превышать 8,0 D). Разница в силе линз двух глаз не должна превышать 3,0 D.</p> |

При проведении предварительных и периодических медицинских осмотров всем обследуемым в обязательном порядке проводятся: клинический анализ крови (гемоглобин, цветной показатель, эритроциты, тромбоциты, лейкоциты, лейкоцитарная формула, СОЭ); клинический анализ мочи (удельный вес, белок, сахар, микроскопия осадка); электрокардиография; цифровая флюорография или рентгенография в 2 проекциях (прямая и правая боковая) легких; биохимический скрининг: содержание в сыворотке крови глюкозы, холестерина. Все женщины осматриваются акушером-гинекологом с проведением бактериологического (на флору) и цитологического (на атипичные клетки) исследования не реже 1 раза в год; женщины в возрасте старше 40 лет проходят 1 раз в 2 года маммографию или УЗИ молочных желез.

Участие специалистов, объем исследований, помеченных "звездочкой" (*) - проводится по рекомендации врачей-специалистов, участвующих в предварительных и периодических медицинских осмотрах.

Участие врача-терапевта, врача-психиатра и врача-нарколога при прохождении предварительного и периодического медицинского осмотра является обязательным для всех категорий обследуемых.

Дополнительные медицинские противопоказания являются дополнением к общим медицинским противопоказаниям.

Перечень нормативных документов
для проведения медицинских осмотров

1. Приказ Минздрава СССР №555 от 29 сентября 1989 года «О совершенствовании системы медицинских осмотров трудящихся и водителей индивидуальных транспортных средств» Редакция от 12.04.2011.

2. Приказом Минздравсоцразвития РФ от 12.04.2011 № 302 н «Об утверждении перечней вредных и (или) опасных производственных факторов и работ, при выполнении которых проводятся обязательные предварительные и периодические медицинские осмотры (обследования), и порядка проведения предварительных и периодические медицинские осмотры (обследования) работников, занятых на тяжелых работах и на работах с вредными и (или) опасными условиями труда».

3. Приказ МЗ РФ №229 от 29.06.2000 года «О профессиональной гигиенической подготовке и аттестации должностных лиц и работников организаций».

4. Письмо МЗ РФ №1100/2196-0-117 «О направлении перечня профессий».

5. Приказ МЗ РФ №229 от 27.06.2001 года «О национальном календаре профилактических прививок и календаре прививок по эпидемическим показаниям».

6. Приказ Министерства труда и социальной защиты Российской Федерации, Министерства здравоохранения Российской Федерации от 31.12.2020 № 988н/1420н "Об утверждении перечня вредных и (или) опасных производственных факторов и работ, при выполнении которых проводятся обязательные предварительные медицинские осмотры при поступлении на работу и периодические медицинские осмотры".

При возникновении аварийных ситуаций немедленно известить Территориальный отдел Территориального управления Роспотребнадзора Московской области в г. Рошаль, Воскресенском, Егорьевском, Шатурском районах Московской области по тел. 7 (496) 442-23-39; 7 (496) 441-13-28

